

关门海峡航行参考图

此图仅作为航行的参考资料。实际航行时，请务必使用W135等最新海图。

迄至2007年2月1日

社团法人西部海难防止协会

AIS的适当运用

收听国际VHF16频道(只有日语, 英语)
 在海上遇有紧急情况, 请给“118”打电话

- 应该打开无线电, 并将音量调到可听见程度。
- 关门海峡海上交通中心呼叫时, 船舶在不危及自身安全的情况下, 应该立即回答。

早期信号站的管制信号

· 总吨位10,000吨(油船3,000吨)以上的船舶, 应该注意管制信号, 以免在早期濑户水路内对驶相遇。
 · 其他船舶也尽量避免对驶相遇局面。

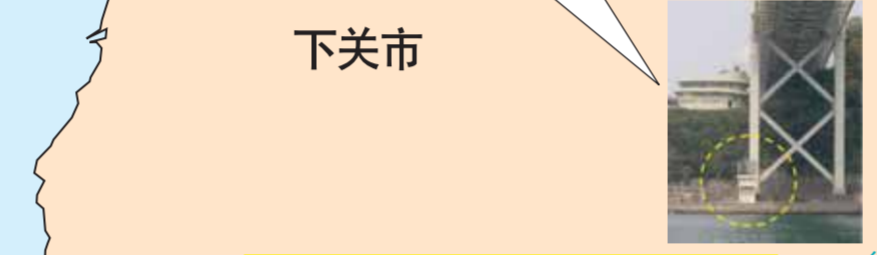
信号表示方法	信号的含意
	有一只10,000吨(油船3,000吨)以上的船舶正向东行驶, 向西行驶的船舶应该注意航行。
	有一只10,000吨(油船3,000吨)以上的船舶正向西行驶, 向东行驶的船舶应该注意航行。
	有些10,000吨(油船3,000吨)以上的船舶正向东和向西行驶, 向西行驶和向东行驶的船舶都应该注意。

火之山下潮流信号所的早期濑户潮流信息

表示的例子	表示的种类	表示的意思
	[E] 或者 [W]	E: 东流, W: 西流
	[0]-[13] 的数字	潮流的速度 单位“节”
	[↑] 或者 [↓]	↑: 将由慢转快 ↓: 将由快转慢

表示例的意思
 现在东流, 流速9节, 潮流将由慢转快。

火之山下潮流信号所电话服务 TEL 0832-22-8810
 气象信息电话服务 TEL 093-321-9177



在早期濑户水路潮流航行的船舶应该保持超过流速3节以上的速度。

注) 无论东流还是西流, 行驶船舶都会被潮流压向下关侧。

在早期濑户水路潮流航行的船舶应该保持超过流速3节以上的速度。

通过关门港以及出港时的航行线路信号表示

号码	信号旗	信号的含意
1		驶向关门海峡西口的六连岛东面, 通过或驶出关门港。
2		驶向关门海峡西口的马岛西面, 通过或驶出关门港。
3		驶向关门海峡东口, 通过或驶出关门港。

在关门港须注意的航行规则 (摘录)

凡例	通过关门航道的船舶和通过关门第二航道的船舶交叉相遇时	通过关门第二航道的船舶和通过安濞航道的船舶交叉相遇时
	通过关门第二航道的船舶和通过户畑航道的船舶交叉相遇时	通过户畑航道的船舶和通过若松航道的船舶交叉相遇时

凡例

	关门港港界
	航线
	了望线
	航路法线
	位置报告线
	渔群处
	晚上进港对象系留设施
	灯浮标号码会发光
	同步闪光组

※ [同步闪光] (关门航道、关门第二航道、砂津航道第二号灯浮标、六连西水路) 点灯
 0.6秒后(砂津航道、小仓日明、堺川、长府、户畑航道)点灯
 1.0秒后(若松航道、安濞航道)点灯

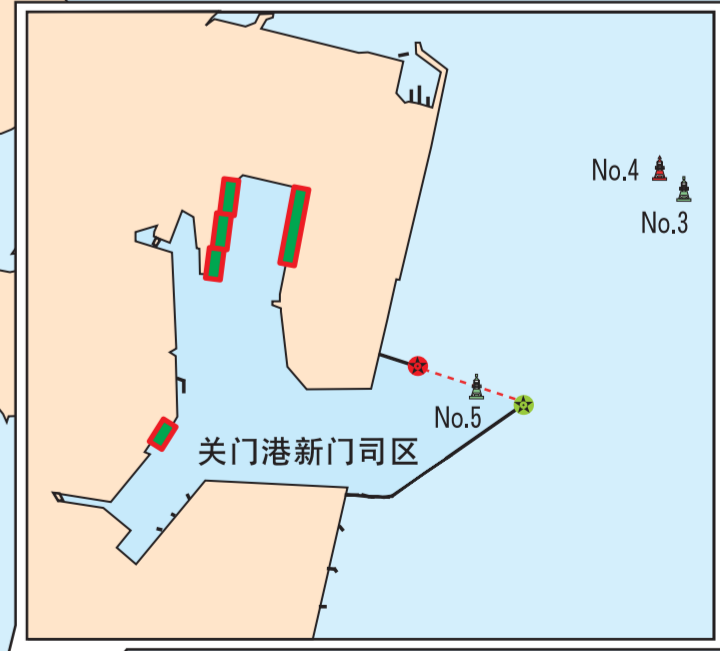
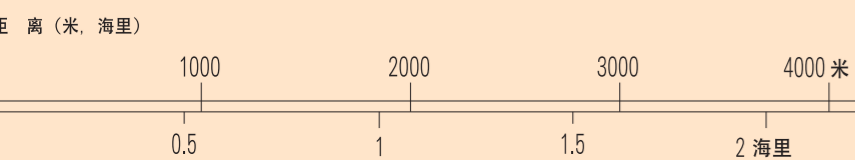


(Radar beacon)
 船上的雷达画面, 每当扫描十数次时, 在关门航道第10号灯浮标后才会有一次雷达信标符号(---)的显示, 因此, 即使是在夜间也能确认自船与关门航道第10号灯浮标之间的位置关系。



公共岸壁名称

号码	编码	公共岸壁名称
1	RS11C	堺川物扬场
2	RS01C	堺川1号岸壁
3	RS02C	堺川2号岸壁
4	RS03C	堺川3号岸壁
5	RS04C	堺川4号岸壁
6	RS05C	堺川5号岸壁
7	RS06C	堺川6号岸壁
8	RS07C	堺川7号岸壁



(手机) 若想用手机收集关门海峡的信息, 请用此网站。